



ESTIMACIONES AGRÍCOLAS

Informe Semanal | 30 de Enero de 2020



Ministerio de Agricultura,
Ganadería y Pesca
Presidencia de la Nación

INFORME SEMANAL al 30 de Enero 2020

- ✓ Panorama Agroclimático
 - Precipitaciones
 - Temperaturas
 - Estado de las reservas hídricas
- ✓ Evolución de los cultivos al 30/01/20
 - Cosecha Fina, Campaña 2019/20 (Trigo, Cebada)
 - Cosecha Gruesa, Campaña 2019/20 (Algodón, Arroz, Girasol, Maní, Maíz, Soja, Sorgo)
- ✓ Mapa de delegaciones
- ✓ Avance de la siembra de maíz 19/20
- ✓ Avance de la siembra de maní 19/20
- ✓ Avance de la siembra de soja 19/20
- ✓ Avance de la siembra de sorgo 19/20
- ✓ Avance de la cosecha de cebada 19/20
- ✓ Avance de la cosecha de trigo 19/20
- ✓ Avance de la cosecha de girasol 19/20
- ✓ Área sembrada de Granos y Algodón, 2009/2010 - 2018/2019
- ✓ Volúmenes de producción de Granos y Algodón, 2009/2010 - 2018/2019
- ✓ Producción de cultivos en la República Argentina, 2018/2019
- ✓ Humedad del suelo y aspecto del cultivo (Girasol, Maíz y Soja)

Si desea alguna aclaración respecto a la información presentada en este reporte, puede comunicarse con el 011-4349-2758 o vía e-mail a: directiagri@magyp.gob.ar

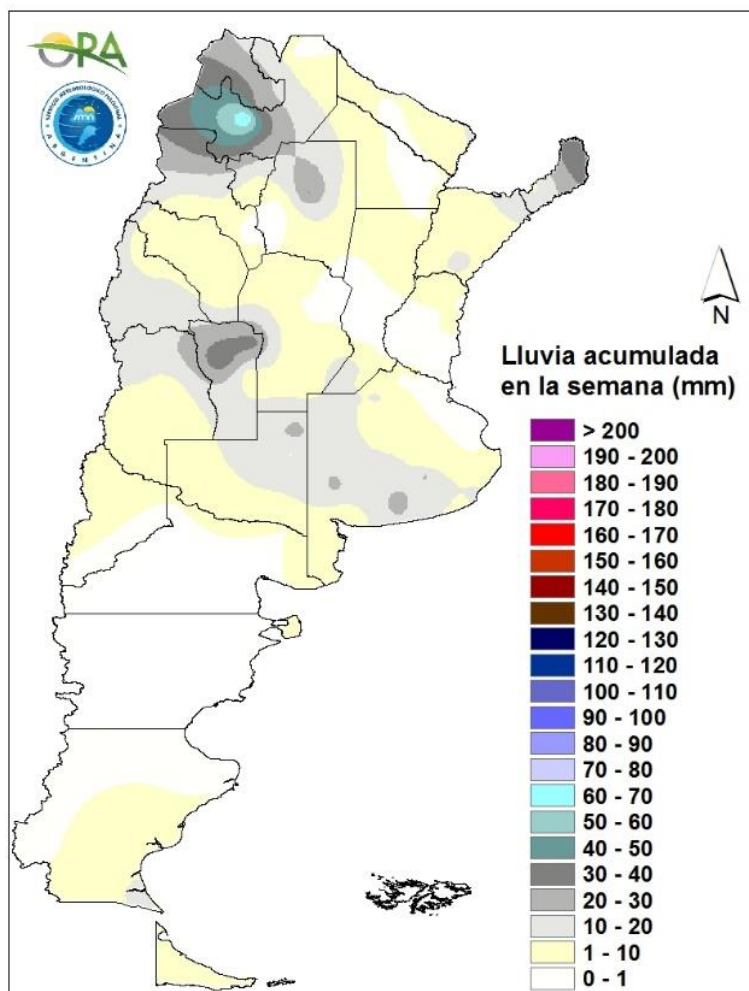
ENCUESTA DE SATISFACCIÓN:

Si desea contribuir al mejoramiento continuo del contenido y formato del informe semanal, le solicitamos responder el cuestionario dirigiéndose al siguiente link:

<http://cuestionarios.agroindustria.gob.ar/index.php/758416?newtest=Y&lang=es>

PRECIPITACIONES

Se registraron precipitaciones dispersas en distintos puntos de Argentina. Se destacan los acumulados semanales en Salta (70mm), Iguazú (34mm) y Bernardo de Irigoyen (42mm) en Misiones, San Luis (38mm) y Tilisarao (34mm) en San Luis y Jumial Grande (31mm) en Santiago del Estero. En el resto del país se registraron menos de 30mm.

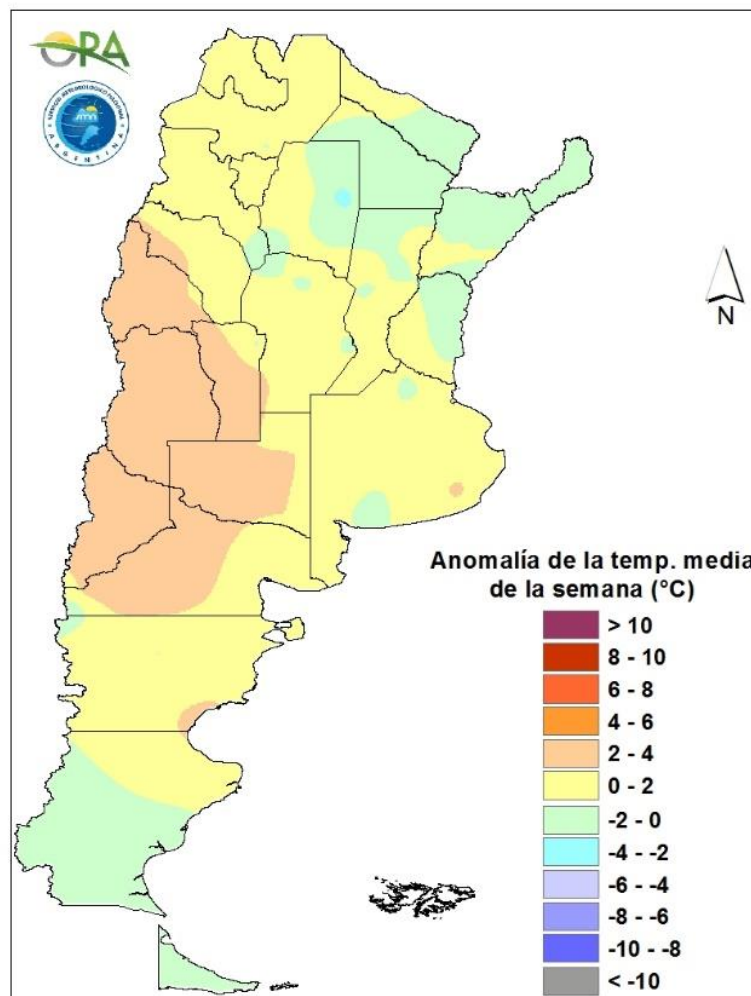


Precipitaciones acumuladas en la semana

Entre miércoles y jueves se esperan acumulados de lluvia en el centro y norte de Argentina incluyendo las provincias de Córdoba, Buenos Aires, La Pampa, norte de Mendoza, San Juan, Santa Fe, Entre Ríos, NOA y NEA. Entre viernes y domingo se darán eventos aislados de precipitaciones en la zona cordillerana de la Patagonia, Santa Cruz, Chubut, Mendoza, San Luis, San Juan, NOA, La Pampa. A partir del lunes con el ingreso de un frente desde Patagonia, se espera que se generen lluvias en La Pampa, este de Mendoza, San Luis, Córdoba, Buenos Aires, centro y norte de Santa Fe, Entre Ríos, NOA y NEA.

TEMPERATURAS

Las temperaturas medias de la semana fueron normales en casi todo el país, aun así, se destacan las anomalías en la región de Cuyo y norte de cordillera Patagónica con temperaturas levemente superiores a lo normal para esta época. También se destaca, que si bien se encuentran dentro del rango normal, las temperaturas medias en el norte estuvieron levemente por debajo para estas fechas. Sin embargo hubo varios registros sobre 40°C destacándose Jumial Grande INTA en Santiago del Estero, Andalgalá en Catamarca y San Juan. Además en Mendoza la máxima durante la semana alcanzó los 39,8°C.

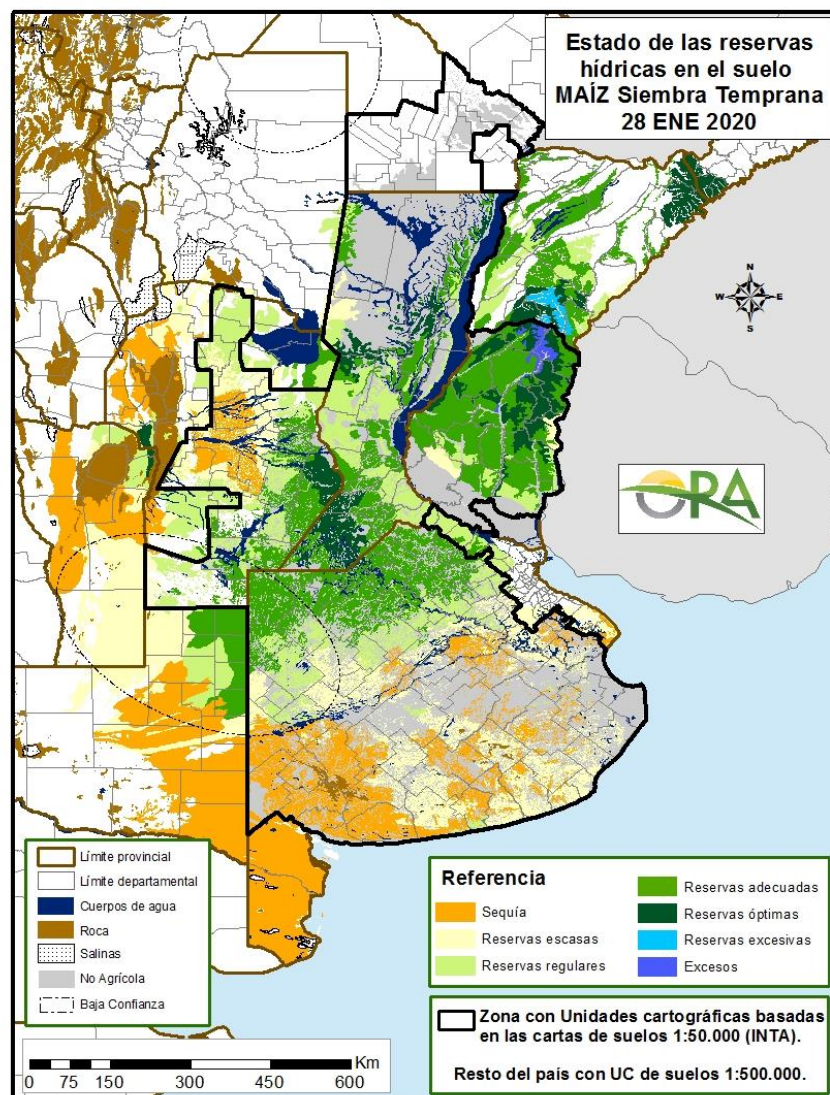


Anomalía de la temperatura media de la semana

Las temperaturas medias de la semana se esperan normales en la zona centro y norte para la semana que viene. Entre miércoles y jueves, se espera que las temperaturas mínimas sean bajas, particularmente en el centro y sur de Buenos Aires. Las máximas sin embargo irán aumentando entre jueves y lunes de la próxima semana con alta probabilidad de que varias zonas del centro y norte argentino superen los 35°C. A partir del martes con el ingreso de un sistema frontal desde el sur, se espera una disminución de las temperaturas entre martes y miércoles en el centro de Argentina.

ESTADO DE LAS RESERVAS HÍDRICAS

El mapa corresponde a la estimación de contenido de agua en el primer metro de suelo para lotes con maíz de siembra temprana. Valores locales de reservas pueden consultarse en http://www.ora.gob.ar/camp_actual_reservas.php. La zona núcleo, junto al centro y norte de Santa Fe, Entre Ríos y zonas del noreste de Córdoba, se encuentran con reservas mayoritariamente adecuadas a óptimas con algunos sectores con reservas regulares, que podrían mejorar o mantenerse, considerando la previsión de lluvias. En contraste, el oeste y el centro de Córdoba, al igual que sectores de San Luis, sureste de La Pampa y centro y sur de Buenos Aires, se encuentran con reservas regulares a escasas y en varios lugares con sequía. Hay posibilidad de mejora, dada las lluvias que se esperan durante la próxima semana.



Mapa de reservas hídricas hecho a partir de datos meteorológicos del SMN y del INTA e información de suelos del INTA.

EVOLUCIÓN DE LOS CULTIVOS AL 30/01/2020

COSECHA FINA – CAMPAÑA 2019/2020

TRIGO

Con la cosecha de los últimos lotes en la delegación Tres Arroyos se da por finalizada la cosecha en todo el país. Según el último Informe Mensual se estima una producción nacional de 19,5 millones de toneladas.

CEBADA

También finalizó la cosecha a nivel nacional al levantarse los lotes que restaban en el área de la delegación Tres Arroyos. El volumen de producción a nivel país se ubica en los 1,27 millones de toneladas.

COSECHA GRUESA – CAMPAÑA 2019/2020

ALGODÓN

Chaco

En el ámbito de la delegación Roque Sáenz Peña, el cultivo continúa su desarrollo en estado general muy bueno, en etapas vegetativas a pleno capsulado en los lotes más adelantados. Se continúan realizando los tratamientos preventivos de picudo.

Para la zona de influencia Charata, el cultivo avanza con gran variabilidad en estados regulares a buenos según zona. Las condiciones de piso en algunos lotes y caminos vecinales no están permitiendo el control regular de cuadros. La presencia de plagas, como picudo algodonero complica al cultivo, sobre todo en la zona núcleo del departamento Mayor Luis Fontana y Santa María de Oro donde se implantan la mayor superficie del textil. No obstante, existen lotes en buen estado general, con alta adopción de tecnología y aplicaciones aéreas que presentan cápsulas de muy buen peso y avanzan en adecuadas condiciones sanitarias.

Santiago del Estero

En la delegación de Quimilí, los nacimientos han sido buenos hasta el momento, lo mismo que el desarrollo de los lotes sembrados más tempranamente, que en algunos casos están iniciando la floración.

NOA

En la delegación Salta el cultivo se encuentra en temprano crecimiento y se vio beneficiado por los nuevos aportes de agua de lluvia. Continúa el monitoreo y control de mangas de langostas en el departamento Rivadavia. Aunque aún no se han reportado daños por la plaga, sí se han producido en la vegetación nativa.

ARROZ

En la delegación Rosario del Tala no se registraron precipitaciones en el transcurso de la semana. Las temperaturas fueron elevadas y la humedad relativa alta que luego se revierte registrando descenso de temperatura y humedad. Los departamentos del noreste de la delegación, ante estas condiciones, se vieron favorecidos ya que se pudieron escurrir los excesos hídricos registrados la semana anterior. Los departamentos Gualaguaychú y Victoria, ubicados al sur, presentan un menor nivel de reservas. Los primeros lotes sembrados, se encuentran en plena floración mientras que los últimos en estado de macollaje. Algunos productores dieron comienzo a los primeros controles preventivos contra hongo (*Pyricularia*), en lotes en estado de panoja, dado a que se están dando días con condiciones ambientales propicias para la enfermedad.

GIRASOL

Buenos Aires

En la zona norte provincial, el cultivo se encuentra en etapa de llenado de granos y su estado general es bueno, sin problemas fitosanitarios. La humedad edáfica es adecuada.

En la delegación Pehuajó, se están realizando controles de isoca medidora, para no perder capacidad de llenado y síntesis de aceite. El estado general es muy bueno y se esperan altos rendimientos, similares o algo inferiores a la campaña pasada.

En ámbitos de la delegación La Plata, los plantíos transcurren entre floración y llenado (R5-R6). Se observan plantas de gran porte y adecuado tamaño de capítulo. En general el estado es muy bueno y sin problema fitosanitarios.

En la delegación Salliqueló, el girasol en su gran mayoría atraviesa la etapa de floración, sobre todo en los partidos de Pellegrini, Salliqueló y Tres Lomas. Algunos lotes más tempranos se los puede ver iniciando el llenado de granos, esto se da en Adolfo Alsina y Guaminí.

En el sudeste el cultivo se encuentra mayoritariamente entre floración y llenado, si bien hay algunos lotes retrasados en botón floral. El estado general es bueno.

Córdoba

En la delegación Laboulaye, el cultivo está iniciando el proceso de llenado de granos. Se estima un rendimiento aproximado de 20 a 22 qq/ha.

En la delegación San Francisco, el cultivo se desarrolla sin inconvenientes, en etapas de floración y llenado de granos en buena parte de los lotes.

Entre Ríos

Los pocos lotes implantados en la zona de la delegación Rosario del Tala, se encuentran en buen estado general, sin inconvenientes sanitarios, y en la etapa final de llenado de granos.

La Pampa

En la zona de la delegación General Pico, las lluvias registradas durante el corriente mes, cuyo promedio total supera los 100 mm, favoreció el período de floración y las primeras etapas del llenado de granos del cultivo, particularmente en el sector este de la región. En este sector el estado del cultivo es calificado como bueno a muy bueno. En el resto de la región, la menor intensidad de lluvias, características de los suelos y tecnología hacen que la humedad de los suelos sea calificada como regular a adecuada. Las expectativas de rendimiento de toda la región son buenas. Se estima que aproximadamente más de la mitad de la superficie sembrada poseen plantas que ya han superado



las etapas críticas con respecto a la provisión de humedad edáfica. En cuanto a la situación fitosanitaria del cultivo, no se han informado inconvenientes generalizados ni importantes.

En la zona de Santa Rosa, los primeros lotes sembrados, se encuentran en estado R6, y los últimos entre R3 – R4. El estado general, es bueno, y se observa la presencia de chinche diminuta, que hasta la fecha, aún no fue necesario iniciar su control. Continúan las aplicaciones de graminicidas e insecticidas, según sus casos.

Santa Fe

Los lotes de girasol localizados en el centro – norte provincial se encuentran en plena madurez comercial. En la semana prosiguió la cosecha y se registra un avance en toda la provincia del 76%, un 2% más avanzado con respecto a la campaña pasada para la misma semana. Los rendimientos promedios varían según zonas entre 18 y 26 qq/ha, aunque se destacan algunas productividades que superan estos valores. Se reportan lotes muy afectados por cotorras y orugas desfoliadoras. No se reportan problemas de enfermedades.

Chaco

A medida que las condiciones de piso lo permiten continúa la cosecha del cultivo en la zona de influencia de la delegación Charata. Luego de las precipitaciones acontecidas, que resultaron importantes en la zona, se registran todavía dificultades para el tránsito de maquinarias y vehículos menores que retrasan el avance de la recolección. Hasta el momento, se lleva cosechada el 84% de la superficie sembrada, y su rinde promedio se sitúa en los 16 qq/ha, con buenos contenidos de materia grasa.

Se da por finalizada la cosecha del cultivo de girasol en el ámbito de la delegación Roque Sáenz Peña con una producción de 208.000 toneladas. El rendimiento promedio fue de 20 qq/ha con extremos que se ubicaron entre 12 y 38 qq/ha. La superficie no cosechada es de 960 ha. La calidad de grano y materia grasa fue en general muy buena con bonificaciones que promediaron el 10%.

Santiago del Estero

Se inició la cosecha del cultivo en la zona de la delegación Quimilí. Los rendimientos por ahora están entre 20 a 23 qq/ha. En algunos lotes se aprecia que las lluvias en momento de floración pueden haber reducido los rendimientos.

MAIZ

Buenos Aires

En delegación Bahía Blanca, los maíces situados en la zona de riego se encuentran en estado bueno a muy bueno, transitando estadios de crecimiento o floración. En cambio en el área de secano la condición es buena a regular ya que las precipitaciones vienen siendo muy dispares y no llegan a cumplir con el requerimiento hídrico de los cultivos, además de que están sufriendo días de vientos fuertes, con radiación y temperaturas muy elevadas.

En el área de las delegaciones Lincoln, Bolívar, Bragado y Veinticinco de Mayo, los lotes evolucionan satisfactoriamente en forma rápida debido a las condiciones meteorológicas reinantes. Los implantados en septiembre y octubre se encuentran en el estado ontogénico de llenado de grano. Los de siembra tardía (noviembre y diciembre), se encuentra en crecimiento vegetativo. No se observan problemas fitosanitarios hasta el momento.

En el oeste de la delegación Pehuajó (centro oeste de Trenque Lauquen y oeste de Rivadavia) y en posiciones altas (suelos arenosos) los cultivos han quedado con menor altura por la fuerte sequía



de primavera, pero pudieron florecer y espigar bien. El tamaño de las espigas es más chico y en la punta de las mismas los granos están abortados, estimándose menores rendimientos. En el resto de la delegación el desarrollo es muy bueno a excelente y se esperan rendimientos mayores a los 100 qq/ha

En la zona de la delegación La Plata, los maíces tempranos se encuentran en R1-R2, en general en muy buen estado desde San Vicente hacia el norte, en tanto hacia el sur de la jurisdicción los mismos presentaron cierta escasez de precipitaciones en la primera quincena de enero, ahora con mejora en la humedad del perfil del suelo.

La condición de los cultivos en el área de la delegación Pigüé es buena a muy buena debido al buen milimetraje registrado durante la última semana del 2019 y enero del 2020. La condición de los lotes mejoró con respecto a la situación inicial dominada por el déficit hídrico presente en las primeras etapas de los cultivos.

En la delegación Salliqueló, los cuadros más tempranos estarían ingresando en la etapa de definición de rendimientos. En Adolfo Alsina y Guaminí el estado es regular por las pocas precipitaciones recibidas, esperándose rendimientos normales para dichas zonas. En cuanto a Pellegrini el estado del cultivo es bueno, siendo el partido que recibió mayor cantidad de precipitaciones, mientras que en Salliqueló y Tres Lomas el estado varía entre normal y regular.

En el sudeste provincial, dada la gran amplitud de fechas de siembra (desde segunda quincena de octubre hasta principios de diciembre) y la presencia de maíces de segunda sobre rastrojos de cebada, se ven estados fenológicos desde V6 hasta floración. El estado general es bueno.

Córdoba

Los lotes de maíz de la zona de Laboulaye, presentan un muy buen estado con adecuada humedad edáfica. Los maíces tempranos están iniciando la etapa de llenado de granos.

Los maíces tempranos de la delegación Río Cuarto están llenando en forma normal, si bien sufrieron falta de agua en diciembre, están buenos con un potencial de rinde esperado bueno. Los tardíos y los de segunda están con desarrollo normal, muy buenos. Los primeros en comienzo de floración.

Finalizó la siembra del maíz tardío en el área de la delegación San Francisco. Con baja a mediana presencia se observa cogollero en algunos lotes que se encuentran en estado vegetativo. Los lotes en estado reproductivo están en buen estado. Siguen presentes las altas temperaturas en general y lluvias de bajo milimetraje, reflejándose en estrés hídrico en los cultivos implantados. Condiciones sanitarias buenas en general. Se observa, en baja presencia, escape de malezas estivales con resistencia a herbicidas en lotes sembrados con soja. Yuyo Colorado (*Amaranthus* sp.), Rama Negra (*Conyza bonariensis*), Sorgo de Alepo (*Sorghum halepense*) y Eleusine (*Eleusine* sp.).

El cultivo de maíz en la delegación Villa María, viene desarrollándose muy bien. El sembrado temprano está en etapa reproductiva. Hay algunos lotes que fueron más afectados por la sequía de los últimos meses del 2019, pero en su gran mayoría lograron recuperarse. Las lluvias de las últimas semanas lo siguen favoreciendo. El maíz tardío está en muy buenas condiciones, en su mayoría en etapa de crecimiento pero hay algunos lotes que están comenzando a florecer. En relación a plagas y enfermedades el cultivo se está desarrollando bien, se han presentado algunos casos de oruga cogollera pero en lotes muy puntuales sin daños significativos.

Entre Ríos

En el área de la delegación Paraná, los maíces de primera se encuentran atravesando la etapa de llenado de grano en su mayoría, con lotes puntuales de siembra temprana y precoces prontos a madurez comercial. Favorecidos por lluvias oportunas, en su mayoría son buenas las



perspectivas de rendimiento, con un porcentaje menor que fue perjudicado por la falta de humedad que se encuentra en estado regular. Respecto a los lotes sembrados sobre trigo, algunos tuvieron que ser resembrados, dado las torrenciales lluvias registradas durante el mes de diciembre en la región. En todos los casos se incrementan los monitoreos de plagas, dado los reportes en varias zonas de presencia de distintos lepidópteros con potencial perjuicio económico.

En la delegación Rosario del Tala, los lotes de primera, más adelantados, se presentan en la etapa de grano pastoso. En algunos establecimientos sigue la recolección de lotes para destinar a silos planta. Las últimas precipitaciones fueron muy oportunas para mejorar el llenado de los granos, aunque algunos lotes los más adelantados sufrieron falta de agua durante la primera quincena de diciembre, por lo que en parte se verían afectados los rendimientos. En cuanto a los lotes tardíos y de segunda, van desde Ve (emergencia) a V6 (seis hojas desarrolladas).

La Pampa

En la delegación General Pico, las lluvias registradas durante el corriente mes, cuyo promedio total supera los 100 mm, favoreció la formación de hojas, la etapa de floración y las primeras etapas del llenado de granos del cultivo, particularmente en el sector este de la región. En este sector el estado del cultivo es calificado como bueno a muy bueno. En el resto de la región, la menor intensidad de lluvias, características de los suelos y tecnología hacen que la humedad de los suelos sea calificada como regular a adecuada. Las expectativas de rendimiento de toda la región son muy buenas. Se estima que aproximadamente la mitad de la superficie sembrada posee plantas que ya han superado las etapas críticas con respecto a la provisión de humedad edáfica. Con respecto a la situación fitosanitaria del cultivo, no se han informado inconvenientes generalizados ni importantes.

En la delegación Santa Rosa, los primeros maíces sembrados están en buen estado y en etapa R4 algo estresados, y los sembrados más tarde desde V5 a V7-V8 en muy buen estado. No se observan plagas y los cultivos están bastante limpios.

Santa Fe

Los lotes de maíz de primera de la zona centro norte, presentan una buena evolución y estado sanitario, en etapas de llenado de granos. Se continúan picando lotes para reserva forrajera y comenzaron a cosecharse algunos lotes grano húmedo con la misma finalidad, con 30% de humedad. El maíz de segunda o tardío se verifica en buenas condiciones, en etapa de crecimiento vegetativo. Se pueden apreciar ataques de cogollero sobre todo en los híbridos con menor tecnología. El control de malezas es satisfactorio y la humedad del suelo adecuada.

En la delegación Casilda, la superficie dedicada a maíces de primera está avanzando desde la madurez fisiológica hacia la madurez comercial, con rindes ya definidos, que según la distribución de precipitaciones depararían promedios de 90 a 110 qq/ha. La variación está explicada por el estrés hídrico padecido por el cultivo en algunas zonas entre fines de la primavera e inicios del verano. Los cuadros de maíz tardío y de segunda están finalizando la etapa vegetativa con un buen desarrollo foliar. Para el ingreso a la fase de floración se necesitarán nuevas lluvias que cubran el aumento de la demanda de humedad por parte del cultivo.

En la delegación Venado Tuerto, los cultivos están en la etapa de llenado de granos lechoso pasando a pastoso los más adelantados, con excelentes condiciones para el llenado. Los tardíos están comenzando a florecer y se observa en algunos materiales una importante severidad de roya de la hoja donde se están haciendo las aplicaciones correspondientes. Los cultivos destinados a forraje ya comenzaron a picarse.

Chaco

La siembra del cultivo de maíz avanza en su etapa final favorecida por las lluvias frecuentes que dan condiciones óptimas de humedad en la cama se siembra.

Santiago del Estero

Se da por finalizada la siembra en la zona de la delegación Santiago del Estero, en tanto que continúa avanzando en el área de la delegación Quimilí. El estado general y el desarrollo son muy bueno.

NOA

Se registraron algunas lluvias de regular importancia que permitieron la mejora en el contenido de humedad edáfica y en la finalización de las tareas de implantación en las provincias de Tucumán y Jujuy y en avance de la misma en la provincia de Salta. Las precipitaciones que se vienen registrando en las últimas semanas permitieron la recuperación de aquellos lotes sembrados más temprano, y que ya estaban comenzando a mostrar síntomas de falta de humedad. En el Valle de Lerma, donde las lluvias se han presentado con mayor frecuencia, la mayoría de los lotes con el cereal presentan una implantación satisfactoria y muy buen aspecto general.

MANI

Buenos Aires

Los lotes implantados en los partidos Pellegrini y Salliqueló, presentan un buen aspecto y se encuentran atravesando etapas reproductivas.

Córdoba

En Laboulaye el cultivo se encuentra en la última etapa de la floración con estado general muy bueno. Mientras que en la delegación Río Cuarto, la situación es similar: desarrollo normal y estado de plena floración y comienzo de llenado de la primera floración.

Para la delegación San Francisco las condiciones hídricas son regulares aunque el cultivo se halla en buen estado y algunos lotes han alcanzado el estadio reproductivo. Las condiciones sanitarias son buenas en general. En cuanto a malezas, se observa baja presencia.

NOA

En la delegación Jujuy, ha finalizado la siembra del maní rosado.

SOJA

Buenos Aires

En la delegación Bragado el cultivo de soja de primera evoluciona satisfactoriamente bajo condiciones meteorológicas favorables como altas temperaturas, precipitaciones y adecuada humedad edáfica. La mayoría de los lotes se encuentran atravesando el estado de floración y comienzo de llenado de grano. Los lotes implantados con soja de segunda, se encuentran en estado vegetativo con rápida evolución como consecuencia de las condiciones climáticas a lo largo del ciclo. Para ambos, no se han observado problemas fitosanitarios, aunque se realizaron aplicaciones preventivas de post emergentes como gramínicas, insecticidas con residualidad -en menor cantidad- por potencial aparición de orugas defoliadoras dada las condiciones climáticas actuales.



Los lotes implantados con soja de primera se encuentran en buenas-muy buenas condiciones en todos los partidos de la delegación Junín. Una parte de los lotes se encuentran entre plena floración y plena fructificación y aquellos de siembra más temprana, han logrado alcanzar la etapa crítica de llenado de granos y definición de rinde. Dadas las precipitaciones acumuladas en las últimas dos semanas, las zonas bajas de muchos lotes se encuentran encharcadas, lo que puede favorecer la difusión de enfermedades fúngicas. A su vez, los lotes con soja de segunda continúan su desarrollo vegetativo, favorecida por las precipitaciones acumuladas y buenas condiciones de temperatura. En la mayoría de los lotes se encuentra cerrando surcos en buenas condiciones.

Para la delegación de Lincoln, el cultivo de soja de primera atraviesa etapas de floración y llenado con humedad adecuada y estado general bueno. Se observa presencia de plagas de lepidópteros y complejo de chinches que no estarían causando grandes problemas en general; al igual que las enfermedades, entre las que se han encontrado: septoria y mancha ojo de rana. Si bien se encontraron malezas de yuyo colorado, rama negra y sorgo de Alepo, en lotes con poca rotación, éstas no estarían causando problemas. La soja de segunda se halla en floración y en lotes más tardíos podemos encontrar casos en estado de crecimiento vegetativo. La humedad es adecuada. El desarrollo, si bien es bueno, es bajo. Las plagas de lepidópteros y complejo de chinches no causan problemas. No hay registro de enfermedades como así malezas.

La soja de primera de la delegación de Pehuajó se encuentra desarrollándose adecuadamente y atravesando la etapa de fin de floración, formación de vainas, e inicio de llenado de granos. Solo se advierte como adversidades la presencia del complejo de isocas desfoliadoras y escapes de malezas (rama negra, yuyo colorado, quínoa, sorgo de Alepo) y maíz guacho RR resistentes al glifosato, no son situaciones comunes; pero generalmente derivan de problemas y tiempos de los controles. Para la soja de segunda también se observa muy buen desarrollo; próximamente comenzará su etapa reproductiva.

Ha finalizado la implantación de soja de primera en la delegación de Salliqueló. En los partidos de Adolfo Alsina y Guaminí, los lotes más tempranos transitan la etapa inicial de la floración. En los partidos de Salliqueló, Pellegrini y Tres Lomas, los cuadros promedian las etapas vegetativas y en algunos casos transitan su final. El estado del cultivo es bueno producto de las últimas precipitaciones registradas. La implantación de soja de segunda se encuentra próxima a finalizar.

En la delegación de Tandil, las sojas de primera lograron cubrir el surco después de las lluvias de enero y así, recuperarse y alcanzar el estado R1 en su mayoría. Para el caso de la soja de segunda encontramos el cultivo en estado de crecimiento vegetativo, con avance lento determinado por la fecha de siembra tardía y humedad insuficiente en el momento de la siembra. Se ha alcanzado el 88% de la intención de siembra.

Se observa excelente estado y muy buen estado de desarrollo para los lotes ubicados en la delegación de Tres Arroyos, favorecidos por las precipitaciones registradas.

En la delegación de 25 de mayo el estado de la soja de primera es muy bueno. Los insectos no estarían causando importantes daños, sin embargo, se están llevando a cabo controles de enfermedades de modo preventivo, debido a que las condiciones están dadas para su presencia. En el caso de la soja de segunda, los crecimientos son variados; se encuentra atravesando el estado de V3-V4 hasta R1. Se han dado casos de enfermedades de suelo, aunque sin causar daños mayores. Se observa presencia de malezas resistentes: yuyo colorado y rama negra.

Las condiciones también están siendo favorables en la delegación de La Plata para el cultivo de soja. Los sembradíos se desarrollan favorablemente, los de primera ocupación atraviesan el estado de floración; mientras que los de segunda ocupación, se encuentran vegetando activamente y transcurriendo las etapas vegetativas.

Córdoba

El cultivo de soja de primera avanza en condiciones favorables. Algunos lotes se encuentran en estadio reproductivo, favorecido por las lluvias semanales registradas en la delegación Villa María, y otros ya se encuentran comenzando la etapa de llenado de grano. La soja de segunda, al igual que la de primera se encuentra en muy buen estado general, en etapa de crecimiento y comienzo de etapa reproductiva. Con respecto a plagas se presentaron algunos lotes con oruga medidora (*Rachiplusia nu*) y oruga bolillera (*Helicoverpa gelotopoen*) con incidencias muy variadas, pero controlables.

Entre Ríos

En jurisdicción de la delegación Paraná, la soja de primera, presenta en general buen desarrollo inicial. Se encuentra atravesando etapas de crecimiento y plena floración con los lotes más adelantados en inicio de llenado.

La delegación de Rosario del Tala, los lotes de soja de primera se encuentran en estados fenológicos que varían desde etapa vegetativa los últimos sembrados o aquellos resembrados y los más adelantados con cultivares de madurez corta sembrados tempranos iniciando el llenado de los granos (R5). El grueso del área se presenta entre inicio de floración (R1) a inicio de formación de chauchas (R3). En lo que respecta a los lotes de segunda, los estados fenológicos varían desde etapa vegetativa, con dos hojas desarrolladas (V2) los sembrados o resembrados más recientemente, mientras que los primeros sembrados, a fines de noviembre, se encuentran iniciando floración (R1). En general se encuentran en un buen a muy bueno estado. El 20% restante que presenta características regulares se manifiestan por su baja densidad de plantas, problemas de malezas y por alta población de orugas con importante defoliación. Los productores realizando los primeros controles, inclusive en algunos casos hasta con cultivares de soja intacta.

La Pampa

Las lluvias registradas durante el corriente mes en la zona de la delegación de Gral. Pico, cuyo promedio total supera los 100 mm, favorecieron el período de formación de nudos y hojas y las primeras etapas reproductivas R1 y R2 del cultivo de soja de primera. En este sector el estado del cultivo es calificado como bueno a muy bueno. En el resto de la región, la menor intensidad de lluvias, características de los suelos y tecnología hacen que la humedad de los suelos sea calificada como regular a adecuada. Las expectativas de rendimiento de toda la región son muy buenas. El cultivo ingresa a las etapas de fructificación con excelentes condiciones de humedad del perfil edáfico. Con respecto a la situación fitosanitaria del cultivo, no se han informado inconvenientes generalizados ni importantes. No obstante se registraron problemas de insectos o enfermedades

Los primeros lotes sembrados en la delegación Santa Rosa, se encuentran atravesando la etapa R3, plena floración, y los más atrasados en V3, con presencia de tucura. En aquellos lotes donde el antecesor es maíz se observa presencia de malezas difíciles. En general el cultivo está en buen estado, excepto en las lomadas que están muy afectadas por estrés hídrico y calórico. Se visualizaron las primeras generaciones de isocas por lo que se esperan umbrales de ataques como para este fin de semana o semana entrante, que van a tener que ser controlados por herbicidas residuales para que la plaga no se manifieste durante el ciclo restante.

Santa Fe

Tras una semana sin lluvias y altas temperaturas en la delegación de Casilda, el área implantada con soja de primera sin embargo la evolución en muy buena. Hay cuadros que pasaron de una condición buena o muy buena a la calificación de excelente, con perspectivas concretas de superar los 40 qq/ha de rendimiento. La fenología se establece en los estadios R3 a R4, con algunos



pocos lotes más retrasados aún en floración. Hay presencia de insectos, siendo Medidora y Bolillera las isocas de mayor incidencia, con aplicaciones tendientes a su control. Así mismo, ante la incipiente aparición de algunas enfermedades de fin de ciclo (Septoria con mayor índice de severidad), están comenzando los tratamientos con fungicidas.

El cultivo de soja de segunda se encuentra floreciendo, presentando un área de siembra tardía próxima a finalizar la fase vegetativa y a dar inicio el estadio de floración. Se observan algunos sectores puntuales del Departamento Caseros que han sufrido pérdidas de plantas por anegamientos temporarios, mientras que en el resto del área cubierta comienzan a necesitarse nuevas recargas hídricas ante el marcado incremento de temperaturas. Fue necesario tratar numerosos lotes por la presencia anticipada de Isocas Medidora y Bolillera, en algunos casos en mezcla con herbicidas, para controlar gramíneas resistentes y escapes de Yuyo Colorado y Rama Negra.

Los lotes de soja de primera ubicados en la delegación de Cañada de Gómez, van desde R1 a R3 y su ritmo de crecimiento en bueno. Se produjo escapes de malezas como rama negra y yuyo colorado. Además, se reportan problemas con megascelis, aparición de oruga bolillera y medidora. Se están llevando a cabo tratamientos para el control de orugas, chinches y aplicación de fungicidas para enfermedades de fin de ciclo. Los lotes implantados con soja de segunda se encuentran atravesando su ciclo en excelentes condiciones ambientales. Los lotes van desde V5 hasta R3 en los casos que se encuentran más adelantados. Lotes con malezas gramíneas que fueron controladas, están sufriendo ataques de oruga militar, además se puede apreciar oruga bolillera y medidora. Se pueden apreciar algunos escapes de yuyo colorado sobre todo en las cabeceras y en los lotes donde el trigo o la cebada no hicieron buena cobertura. No se reportan problemas de enfermedades.

En la delegación de Rafaela los lotes de primera y segunda sobre rastrojo de trigo, presentan una buena evolución y condición sanitaria, beneficiados por las recientes lluvias registradas en la zona. Las sojas de primera se encuentran entre etapas de floración y llenado de granos, mientras que las de segunda entre crecimiento vegetativo y floración, según fechas de siembra.

Para la delegación de Venado Tuerto, la soja de primera presenta muy buen desarrollo. En su mayoría se encuentran en la etapa fenológica R4; los más tempranos comienzan a entrar en R5 y ya cerraron el entresurco. Se observaron aislados ataques de orugas medidoras, anticarsia y militar tardía. Las trampas de luz están dando capturas altas de adultos de estos lepidópteros por lo que se esperan ataques importantes la próxima semana cuando los huevos comiencen a eclosionar. Sanitariamente se observa mancha marrón pero con severidad baja por el momento. En cuanto al cultivo de soja de segunda, ha comenzado a cerrar el entresurco y se observa un buen desarrollo, excelente humedad y se encuentran la mayoría en el estado fenológico R1/R2, sin problemas que afecten el crecimiento normal.

Chaco

En la delegación de Charata, el cultivo avanza en buen estado general. Sin embargo, aún se observan varios lotes con dificultades de excesos de agua producto de la falta de drenaje y presencia de napa próxima a superficie.

El cultivo de soja en el ámbito de la delegación Roque Sáenz Peña continúa desarrollándose en muy buenas condiciones de humedad en general. Se encuentra atravesando etapas vegetativas a floración en los lotes más avanzados de la zona este.

Santiago del Estero

Los nacimientos han sido buenos al igual que el desarrollo, favorecido por la buena humedad en los suelos. La mayor parte de los lotes se encuentran estado vegetativo y los más adelantados en floración. En la zona sur de la delegación Quimilí hay algunos pocos lotes que se encuentran en etapa de llenado de grano.

NOA

Por segunda semana consecutiva, se registraron precipitaciones en toda la zona productiva de la delegación de Salta. En los departamentos del Valle de Lerma las lluvias se dieron de manera frecuente. Se continuó avanzando a buen ritmo con la implantación de soja, ya que se dispuso de buena humedad. Teniendo en cuenta que el final del período óptimo para iniciar el cultivo está muy próximo a finalizado, era necesario completar los planes de siembra a corto plazo. Solo restan completar algunos lotes en los departamentos más grandes en términos de producción de la oleaginosa.

En la delegación Jujuy se registraron algunas precipitaciones de regular importancia, alternándose con algunos días de altas temperaturas. Esta situación fue aprovechada para dar por finalizada las siembras que al compararlas con campañas anteriores resultaron ser tardías.

En la delegación Tucumán las precipitaciones son aisladas e irregulares. Por esta razón el contenido hídrico del perfil del suelo es calificado como regular a adecuado. Debido a ello las siembras de soja en su mayoría fueron tardías.

SORGO

Buenos Aires

En general, los lotes implantados con sorgo granífero muestran un aspecto bueno en general, logrando buen desarrollo del cultivo.

Córdoba

En la zona centro-sur, las lluvias caídas durante la primera quincena de enero mejoraron la condición de los sorgos más adelantados.

En la delegación San Francisco, la totalidad de la superficie destinada a este cultivo se encuentra con estado hídrico regular y sanitario bueno. Una buena proporción de lotes está en estado reproductivo.

Entre Ríos

Las últimas lluvias, favorecen la evolución del cultivo, mejorando su crecimiento y desarrollo. Los primeros lotes implantados, se encuentran entre panojamiento a inicio de floración.

La Pampa

En la delegación Santa Rosa, los primeros lotes emergidos están en buen estado en etapa R3. No se observan ataques de pulgón ni de la mosquita de la panoja.

Santa Fe

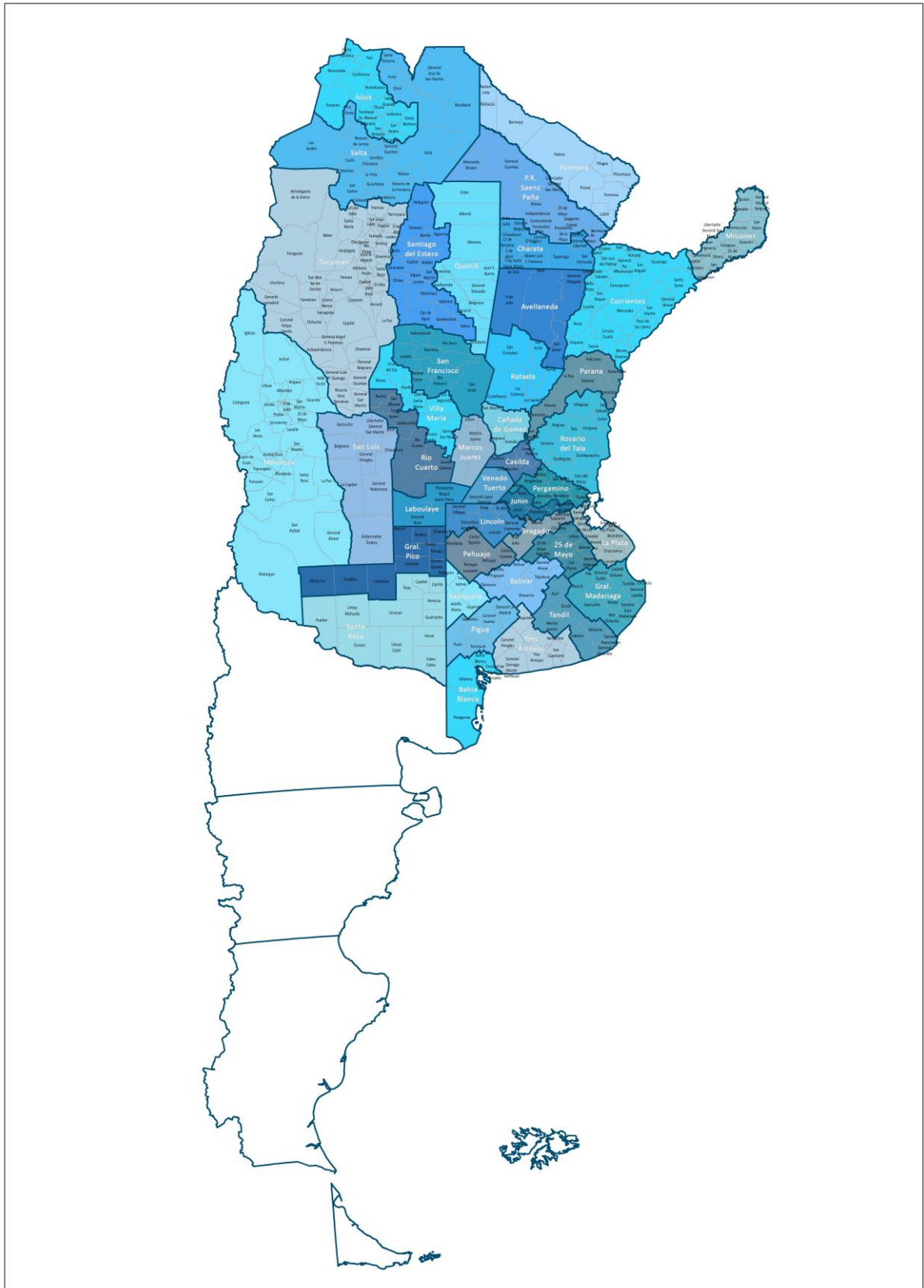
En la delegación Casilda el cultivo se halla en etapa de llenado de granos, con humedad ajustada pero suficiente. Se esperan buenos rendimientos, especialmente en el departamento Caseros, donde se observan lotes con una proyección estimada de 90 qq/ha.

En la delegación Cañada de Gomez, el cultivo se encuentra en excelentes condiciones, en estado de macollaje y se comienza a ver los primeros lotes florecidos. Se reportan ataques muy severos de oruga militar que están siendo tratados sobre todo en lotes sembrados tarde y con malezas en el entresurco. No se reportan problemas de enfermedades.

Santiago del Estero

La siembra en la delegación Quimilí está prácticamente finalizada. Los primeros lotes emergidos se encuentran en buenas condiciones.

MAPA DE DELEGACIONES



AVANCE DE LA SIEMBRA DE MAÍZ
CAMPAÑA: 2019/2020 (*)

DELEGACIÓN	ÁREA A SEMBRAR Hectáreas	26/12	02/01	09/01	16/01	23/01	30/01
		%	%	%	%	%	%
Bahía Blanca	19.000	84	84	84	100	100	100
Bolívar	150.000	100	100	100	100	100	100
Bragado	184.000	100	100	100	100	100	100
General Madariaga	120.000	95	100	100	100	100	100
Junín	166.000	98	100	100	100	100	100
La Plata	37.000	95	100	100	100	100	100
Lincoln	304.000	100	100	100	100	100	100
Pehuajó	360.000	100	100	100	100	100	100
Pergamino	168.000	100	100	100	100	100	100
Pigüé	120.000	90	95	100	100	100	100
Salliqueló	155.000	98	100	100	100	100	100
Tandil	237.000	100	100	100	100	100	100
Tres Arroyos	205.000	100	100	100	100	100	100
25 de Mayo	156.000	93	98	100	100	100	100
BUENOS AIRES							
	19/20	2.381.000	98	99	100	100	100
	18/19	2.419.000	99	99	100	100	100
Laboulaye	416.300	73	87	97	100	100	100
Marcos Juárez	402.000	98	100	100	100	100	100
Río Cuarto	780.000	95	100	100	100	100	100
San Francisco	775.000	60	68	90	97	99	100
Villa María	450.000	80	90	100	100	100	100
CÓRDOBA							
	19/20	2.823.300	80	88	97	99	99,7
	18/19	2.828.000	96	99	99	100	100
Paraná	137.000	94	98	100	100	100	100
Rosario del Tala	300.000	93	96	98	100	100	100
ENTRE RÍOS							
	19/20	437.000	93	97	99	100	100
	18/19	437.000	92	96	96	97	98
General Pico	390.000	84	91	95	100	100	100
Santa Rosa	128.000	59	90	100	100	100	100
LA PAMPA							
	19/20	518.000	77	91	96	100	100
	18/19	487.250	89	94	97	98	100
Avellaneda	90.000	35	38	50	50	60	75
Cañada de Gómez	240.000	94	98	98	100	100	100
Casilda	112.100	90	100	100	100	100	100
Rafaela	290.000	95	97	100	100	100	100
Venado Tuerto	215.000	100	100	100	100	100	100
SANTA FE							
	19/20	947.100	89	93	95	95	96
	18/19	923.800	80	82	84	85	85
CATAMARCA		15.800	25	40	60	90	90
CORRIENTES		11.000	100	100	100	100	100
CHACO (Charata)		120.000	16	27	36	50	55
CHACO (Pcia. R. S. Peña)		154.000			22	51	61
FORMOSA		60.000	17	20	30	50	55
JUJUY		5.240			5	20	50
MISIONES		28.700	96	98	99	100	100
SALTA		275.000	5	5	6	15	50
SAN LUIS		377.500	90	98	100	100	100
STGO. ESTERO		176.000	33	35	78	91	92
STGO. ESTERO (Quimilí)		630.000	25	38	52	67	85
TUCUMÁN		81.000	21	24	38	68	94
TOTAL PAÍS							
	19/20	9.040.640	77	82	88	92	95
	18/19	9.039.000	83	86	88	91	93

(*) Cifras Provisorias

AVANCE DE LA SIEMBRA DE MANI
CAMPAÑA: 2019/2020 (*)

DELEGACIÓN	TIPO	ÁREA A SEMBRAR Hectáreas	26/12 %	02/01 %	09/01 %	16/01 %	23/01 %	30/01 %
BUENOS AIRES	Colorado	0						
	Rosado	18.000	89	96	100	100	100	100
	Total	18.000	89	96	100	100	100	100
	18/19	13.450	100	100	100	100	100	100
JUJUY	Colorado	0						
	Rosado	588	10	20	30	40	50	100
	Total	588	10	20	30	40	50	100
	18/19	588	0	10	80	100	100	100
SALTA	Colorado	0						
	Rosado	8.130	4	8	15	30	70	95
	Total	8.130	4	8	15	30	70	95
	18/19	8.130	20	61	100	100	100	100
SANTA FE	Colorado	0						
	Rosado	6.500	100	100	100	100	100	100
	Total	6.500	100	100	100	100	100	100
	18/19	6.000	100	100	100	100	100	100
SAN LUIS	Colorado	0						
	Rosado	13.960	100	100	100	100	100	100
	Total	13.960	100	100	100	100	100	100
	18/19	12.960	100	100	100	100	100	100
LA PAMPA	Colorado	0						
	Rosado	15.000	100	100	100	100	100	100
	Total	15.000	100	100	100	100	100	100
	18/19	12.900	88	100	100	100	100	100
Laboulaye	Colorado	0						
	Rosado	106.100	86	90	100	100	100	100
	Total	106.100	86	90	100	100	100	100
	18/19	120.000	100	100	100	100	100	100
Marcos Juárez	Colorado	0						
	Rosado	21.100	100	100	100	100	100	100
	Total	21.100	100	100	100	100	100	100
	18/19	22.900	100	100	100	100	100	100
Río Cuarto	Colorado	0						
	Rosado	128.300	100	100	100	100	100	100
	Total	128.300	100	100	100	100	100	100
	18/19	138.300	100	100	100	100	100	100
San Francisco	Colorado	0						
	Rosado	3.746	79	84	100	100	100	100
	Total	3.746	79	84	100	100	100	100
	18/19	4.257	100	100	100	100	100	100
Villa María	Colorado	0						
	Rosado	49.500	100	100	100	100	100	100
	Total	49.500	100	100	100	100	100	100
	18/19	49.500	100	100	100	100	100	100
CÓRDOBA	Colorado	0						
	Rosado	308.746	95	97	100	100	100	100
	Total	308.746	95	97	100	100	100	100
	18/19	334.957	100	100	100	100	100	100
TOTAL PAIS	Colorado	0	0	0	0	0	0	0
	Rosado	370.924	93	95	98	98	99	99,9
	Total	370.924	93	95	98	98	99	99,9
	2018/19	388.985	98	99	100	100	100	100

(*) Cifras Provisorias

AVANCE DE LA SIEMBRA DE SOJA
CAMPAÑA 2019/2020 (*)

DELEGACIÓN		ÁREA A SEMBRAR	26/12	02/01	09/01	16/01	23/01	23/01
		Hectáreas	%	%	%	%	%	%
Bolívar	1ª	279.900	100	100	100	100	100	100
	2ª	82.100	87	100	100	100	100	100
Bragado	1ª	304.000	100	100	100	100	100	100
	2ª	171.940	60	80	100	100	100	100
General Madariaga	1ª	69.700	100	100	100	100	100	100
	2ª	25.400	21	38	66	96	100	100
Junín	1ª	328.500	100	100	100	100	100	100
	2ª	184.500	84	95	100	100	100	100
La Plata	1ª	59.750	100	100	100	100	100	100
	2ª	24.250	15	50	95	100	100	100
Lincoln	1ª	499.400	100	100	100	100	100	100
	2ª	282.000	94	94	100	100	100	100
Pehuajó	1ª	419.000	100	100	100	100	100	100
	2ª	212.400	50	100	100	100	100	100
Pergamino	1ª	512.800	100	100	100	100	100	100
	2ª	257.950	100	100	100	100	100	100
Pigüé	1ª	117.000	40	50	100	100	100	100
	2ª	30.000		10	60	80	83	83
Salliqueló	1ª	177.000	40	49	70	85	100	100
	2ª	55.000		14	40	69	84	100
Tandil	1ª	325.000	100	100	100	100	100	100
	2ª	276.000	25	39	82	82	88	88
Tres Arroyos	1ª	270.000	89	100	100	100	100	100
	2ª	270.000	22	35	36	59	85	97
25 de Mayo	1ª	267.500	100	100	100	100	100	100
	2ª	120.349	50	83	93	98	100	100
BUENOS AIRES	19/20	5.621.439	82	88	94	96	99	99
	18/19	5.545.128	83	88	92	99	100	100
Laboulaye	1ª	550.000	100	100	100	100	100	100
	2ª	113.000	29	60	80	100	100	100
Marcos Juárez	1ª	621.760	100	100	100	100	100	100
	2ª	298.550	78	100	100	100	100	100
Río Cuarto	1ª	972.300	100	100	100	100	100	100
	2ª	125.300	89	100	100	100	100	100
San Francisco	1ª	641.252	53	64	94	100	100	100
	2ª	380.744	26	31	74	95	99	100
Villa María	1ª	570.160	100	100	100	100	100	100
	2ª	269.040	80	90	100	100	100	100
CÓRDOBA	19/20	4.542.106	84	89	97	99,6	99,9	100
	18/19	4.454.424	87	95	100	100	100	100
Paraná	1ª	198.000	100	100	100	100	100	100
	2ª	191.150	87	94	100	100	100	100
Rosario del Tala	1ª	535.000	100	100	100	100	100	100
	2ª	255.000	81	94	100	100	100	100
ENTRE RÍOS	19/20	1.179.150	94	98	100	100	100	100
	18/19	1.177.700	95	98	98	98	99	99

AVANCE DE LA SIEMBRA DE SOJA
CAMPAÑA 2019/2020 (*)

DELEGACIÓN		ÁREA A SEMBRAR	26/12	02/01	09/01	16/01	23/01	30/01
		Hectáreas	%	%	%	%	%	%
General Pico	1ª	317.400	86	92	96	100	100	100
	2ª	64.800	53	80	90	100	100	100
Santa Rosa	1ª	124.660	50	80	100	100	100	100
	2ª	5.100		20	78	100	100	100
LA PAMPA	19/20	511.960	72	87	96	100	100	100
	18/19	484.600	83	93	97	99	100	100
Avellaneda	1ª	86.500	84	96	100	100	100	100
	2ª	81.600	57	94	98	100	100	100
Cañada de Gómez	1ª	430.000	100	100	100	100	100	100
	2ª	340.000	100	100	100	100	100	100
Casilda	1ª	474.500	100	100	100	100	100	100
	2ª	218.700	100	100	100	100	100	100
Rafaela	1ª	297.000	100	100	100	100	100	100
	2ª	410.000	100	100	100	100	100	100
Venado Tuerto	1ª	395.000	100	100	100	100	100	100
	2ª	143.500	65	70	85	99	100	100
SANTA FE	19/20	2.876.800	97	98	99	99,9	100	100
	18/19	2.838.202	94	96	97	97	97	99
CATAMARCA	1ª	25.800	45	65	80	100	100	100
	2ª	20.000	65	80	95	100	100	100
CORRIENTES		5.190	100	100	100	100	100	100
CHACO (Charata)	1ª	198.000	69	88	95	95	100	100
	2ª	55.000	83	99	99	99	100	100
CHACO (Pcia. R. S. Peña)	1ª	189.300	57	76	94	100	100	100
	2ª	55.700	56	81	100	100	100	100
FORMOSA		25.000	60	90	100	100	100	100
JUJUY		6.730	10	20	30	70	70	100
MISIONES		3.750	100	100	100	100	100	100
SALTA		439.357	10	20	30	35	75	95
SAN LUIS	1ª	317.900	100	100	100	100	100	100
	2ª	4.100	87	100	100	100	100	100
STGO. ESTERO	1ª	100.500	54	75	87	99	100	100
	2ª	85.000	72	78	87	94	100	100
STGO. ESTERO (Quimilí)	1ª	471.220	84	93	99	100	100	100
	2ª	391.300	64	76	88	96	100	100
TUCUMÁN	1ª	100.400	40	58	77	93	100	100
	2ª	91.600	51	72	90	100	100	100
TOTAL PAÍS	19/20	17.317.302	80	86	92	94	96	96
	18/19	17.013.000	84	91	95	98	99	99

(*) Cifras Provisorias

AVANCE DE LA SIEMBRA DE SORGO
CAMPAÑA: 2019/2020 (*)

DELEGACIÓN	ÁREA A SEMBRAR Hectáreas	26/12	02/01	09/01	16/01	23/01	30/01
		%	%	%	%	%	%
Bahía Blanca	5.060	89	89	89	100	100	100
Bolívar	0						
Bragado	4.000	100	100	100	100	100	100
General Madariaga	0						
Junín	5.800	100	100	100	100	100	100
La Plata	9.000	90	100	100	100	100	100
Lincoln	13.900	100	100	100	100	100	100
Pehuajó	2.650	100	100	100	100	100	100
Pergamino	7.500	100	100	100	100	100	100
Pigüé	7.000	87	89	100	100	100	100
Salliqueló	21.600	35	63	82	100	100	100
Tandil	6.000	100	100	100	100	100	100
Tres Arroyos	0						
25 de Mayo	5.130	100	100	100	100	100	100
BUENOS AIRES							
	19/20	87.640	81	89	95	100	100
	18/19	155.210	54	66	71	95	98
Laboulaye	3.000	85	90	95	98	100	100
Marcos Juárez	6.000	90	100	100	100	100	100
Río Cuarto	3.650	100	100	100	100	100	100
San Francisco	21.218	65	72	91	98	100	100
Villa María	8.900	77	98	100	100	100	100
CÓRDOBA							
	19/20	42.768	75	85	95	99	100
	18/19	38.685	85	100	100	100	100
Paraná	45.000	100	100	100	100	100	100
Rosario del Tala	41.000	71	73	77	100	100	100
ENTRE RÍOS							
	19/20	86.000	86	87	89	100	100
	18/19	78.000	83	88	88	100	100
General Pico	3.200	100	100	100	100	100	100
Santa Rosa	36.800	100	100	100	100	100	100
LA PAMPA							
	19/20	40.000	100	100	100	100	100
	18/19	48.900	100	100	100	100	100
Avellaneda	39.500	87	94	98	99	99	100
Cañada de Gómez	7.400	90	100	100	100	100	100
Casilda	3.800	100	100	100	100	100	100
Rafaela	36.000	100	100	100	100	100	100
Venado Tuerto	800	100	100	100	100	100	100
SANTA FE							
	19/20	87.500	93	97	99	99,5	100
	18/19	109.700	71	79	79	79	91
CATAMARCA	200					100	100
CORRIENTES	4.800	100	100	100	100	100	100
CHACO (Charata)	26.000	37	45	46	50	52	65
CHACO (Pcia. R. S. Peña)	15.000			32	55	65	95
FORMOSA	16.000	30	35	37	40	50	95
JUJUY	0						
MISIONES	0						
SALTA	0						
SAN LUIS	12.050	86	100	100	100	100	100
STGO. ESTERO	33.500	63	65	86	100	100	100
STGO. ESTERO (Quimilí)	50.500	18	35	50	70	89	94
TUCUMÁN	4.200	20	25	27	30	41	100
TOTAL PAIS							
	19/20	506.158	71	77	83	90	97
	18/19	588.945	63	70	72	81	87

(*) Cifras Provisorias

AVANCE DE LA COSECHA DE CEBADA
CAMPAÑA 2019/2020 (*)

DELEGACIÓN	ÁREA SEMBRADA		26/12	02/01	09/01	16/01	23/01	30/01
	Hectáreas		%	%	%	%	%	%
Bahía Blanca	44.250		66	83	96	100	100	100
Bolívar	88.300		100	100	100	100	100	100
Bragado	20.800		100	100	100	100	100	100
General Madariaga	3.700		46	100	100	100	100	100
Junín	14.800		100	100	100	100	100	100
La Plata	9.300		90	100	100	100	100	100
Lincoln	26.000		100	100	100	100	100	100
Pehuajó	59.000		100	100	100	100	100	100
Pergamino	9.424		100	100	100	100	100	100
Pigüé	170.000		45	60	90	100	100	100
Salliqueló	48.200		40	50	81	94	100	100
Tandil	186.100		33	76	94	98	100	100
Tres Arroyos	400.500		32	44	52	75	96	100
25 de Mayo	30.016		87	100	100	100	100	100
BUENOS AIRES								
	19/20	1.110.390	51	67	79	90	99	100
	18/19	1.189.040	57	75	83	99	100	100
Laboulaye	2.400		100	100	100	100	100	100
Marcos Juárez	16.078		100	100	100	100	100	100
Río Cuarto	3.500		100	100	100	100	100	100
San Francisco	7.000		80	90	100	100	100	100
Villa María	2.100							
CÓRDOBA								
	19/20	31.078	98	99	100	100	100	100
	18/19	30.200	100	100	100	100	100	100
Paraná	3.000		100	100	100	100	100	100
Rosario del Tala	1.300		100	100	100	100	100	100
ENTRE RÍOS								
	19/20	4.300	100	100	100	100	100	100
	18/19	3.000	100	100	100	100	100	100
General Pico	52.100		80	92	100	100	100	100
Santa Rosa	45.390		93	100	100	100	100	100
LA PAMPA								
	19/20	97.490	86	96	100	100	100	100
	18/19	99.900	81	91	95	99	99	100
Avellaneda	0							
Cañada de Gómez	8.837		100	100	100	100	100	100
Casilda	2.600		100	100	100	100	100	100
Rafaela	4.000							
Venado Tuerto	4.000		100	100	100	100	100	100
SANTA FE								
	19/20	19.437	100	100	100	100	100	100
	18/19	18.080	100	100	100	100	100	100
STGO. ESTERO	10.500		100	100	100	100	100	100
STGO. ESTERO (Quimilí)	1.700		100	100	100	100	100	100
SANTIAGO DEL ESTERO								
	19/20	12.200	100	100	100	100	100	100
	18/19	12.900	100	100	100	100	100	100
TOTAL PAÍS								
	19/20	1.274.895	55	70	81	91	98	100
	18/19	1.353.120	60	77	85	99	99	99

(*) Cifras Provisorias

Delegaciones Villa María y Rafaela: El 100% de la cebada implantada tiene como destino forraje

AVANCE DE LA COSECHA DE TRIGO
CAMPAÑA 2019/2020 (*)

DELEGACIÓN		ÁREA SEMBRADA	26/12	02/01	09/01	16/01	23/01	30/01
		Hectáreas	%	%	%	%	%	%
Bahía Blanca	T. pan	93.800	51	64	83	100	100	100
	T. fideo	1.000	45	55	93	100	100	100
Bolívar	T. pan	124.400	91	100	100	100	100	100
	T. fideo	3.000	100	100	100	100	100	100
Bragado		148.100	90	100	100	100	100	100
General Madariaga		22.100	21	47	80	98	100	100
Junín		167.000	81	100	100	100	100	100
La Plata		19.500	65	89	100	100	100	100
Lincoln		235.000	100	100	100	100	100	100
Pehuajó		155.000	54	100	100	100	100	100
Pergamino		225.000	100	100	100	100	100	100
Pigüé	T. pan	244.000	50	65	90	100	100	100
	T. fideo	10.000	30	45	90	100	100	100
Salliqueló	T. pan	150.000	24	40	61	99	100	100
	T. fideo	1.700	33	58	85	100	100	100
Tandil	T. pan	285.000	19	23	67	83	100	100
	T. fideo	2.650		13	18	79	100	100
Tres Arroyos	T. pan	430.000	30	41	56	73	90	100
	T. fideo	27.000	64	68	86	100	100	100
25 de Mayo		102.445	81	94	99	100	100	100
BUENOS AIRES	19/20	2.446.695	60	71	84	93	98	100
	18/19	2.368.714	43	63	77	96	100	100
Laboulaye		185.000	95	100	100	100	100	100
Marcos Juárez		379.000	100	100	100	100	100	100
Río Cuarto		153.000	100	100	100	100	100	100
San Francisco		410.000	76	82	100	100	100	100
Villa María		264.000	100	100	100	100	100	100
CÓRDOBA	19/20	1.391.000	93	95	100	100	100	100
	18/19	1.250.845	99	100	100	100	100	100
Paraná		210.000	100	100	100	100	100	100
Rosario del Tala		300.000	100	100	100	100	100	100
ENTRE RÍOS	19/20	510.000	100	100	100	100	100	100
	18/19	502.000	100	100	100	100	100	100
General Pico		150.700	81	94	100	100	100	100
Santa Rosa		207.300	90	100	100	100	100	100
LA PAMPA	19/20	358.000	85	97	100	100	100	100
	18/19	363.300	60	90	97	99	100	100
Avellaneda		110.000	100	100	100	100	100	100
Cañada de Gómez		342.000	100	100	100	100	100	100
Casilda		195.100	100	100	100	100	100	100
Rafaela		380.000	100	100	100	100	100	100
Venado Tuerto		190.000	100	100	100	100	100	100
SANTA FE	19/20	1.217.100	100	100	100	100	100	100
	18/19	1.111.924	100	100	100	100	100	100
CATAMARCA		20.200	100	100	100	100	100	100
CORRIENTES		2.500	100	100	100	100	100	100
CHACO (Charata)		75.000	100	100	100	100	100	100
CHACO (Pcia. R. S. Peña)		62.000	100	100	100	100	100	100
FORMOSA		0						
JUJUY		4.580	100	100	100	100	100	100
MISIONES		0						
SALTA	T. pan	90.000	100	100	100	100	100	100
	T. fideo	4.630	100	100	100	100	100	100
SAN LUIS	T. pan	12.350	100	100	100	100	100	100
	T. fideo	800	100	100	100	100	100	100
STGO. ESTERO		77.000	100	100	100	100	100	100
STGO. ESTERO (Quimilí)		390.000	100	100	100	100	100	100
TUCUMÁN	T. pan	94.250	100	100	100	100	100	100
	T. fideo	3.400	100	100	100	100	100	100
TOTAL PAÍS	19/20	6.759.505	83	88	94	98	99	100
	18/19	6.287.443	77	86	91	99	100	100

(*) Cifras Provisorias

AVANCE DE LA COSECHA DE GIRASOL
CAMPAÑA: 2019/2020 (*)

DELEGACIÓN		ÁREA SEMBRADA	26/12	02/01	09/01	16/01	23/01	30/01
		Hectáreas	%	%	%	%	%	%
Bahía Blanca		3.500						
Bolívar		70.000						
Bragado		3.000						
General Madariaga		62.700						
Junín		800						
La Plata		6.000						
Lincoln		6.000						
Pehuajó		63.300						
Pergamino		2.050						
Pigüé		75.000						
Salliqueló		127.000						
Tandil		213.000						
Tres Arroyos		200.000						
25 de Mayo		20.549						
BUENOS AIRES	19/20	852.899	0	0	0	0	0	0
	18/19	928.250	0	0	0	0	0	0
Laboulaye		20.000						
Marcos Juárez		4.900						
Río Cuarto		2.000						
San Francisco		8.520						
Villa María		300						
CÓRDOBA	19/20	35.720	0	0	0	0	0	0
	18/19	37.250	0	0	0	0	0	0
Paraná		2.700						
Rosario del Tala		350						
ENTRE RÍOS	19/20	3.050	0	0	0	0	0	0
	18/19	7.800	0	0	0	0	0	0
General Pico		65.300						
Santa Rosa		63.120						
LA PAMPA	19/20	128.420	0	0	0	0	0	0
	18/19	157.500	0	0	0	0	0	0
Avellaneda		139.500	2	3	35	45	72	75
Cañada de Gómez		6.000				25	45	70
Casilda		0						
Rafaela		64.500				30	55	80
Venado Tuerto		200						
SANTA FE	19/20	210.200	1	2	24	40	66	76
	18/19	266.884	3	10	28	30	59	74
CATAMARCA		0						
CORRIENTES		0						
CHACO (Charata)		144.400	4	17	12	21	54	84
CHACO (Pcia. R. S. Peña)		112.200	18	39	59	79	84	100
FORMOSA		3.000						
JUJUY		0						
MISIONES		0						
SALTA		0						
SAN LUIS		9.300						
STGO. ESTERO		0						
STGO. ESTERO (Quimilí)		98.000						25
TUCUMÁN		0						
TOTAL PAÍS	19/20	1.597.189	2	5	8	13	19	26
	18/19	1.941.000	10	16	21	24	29	34

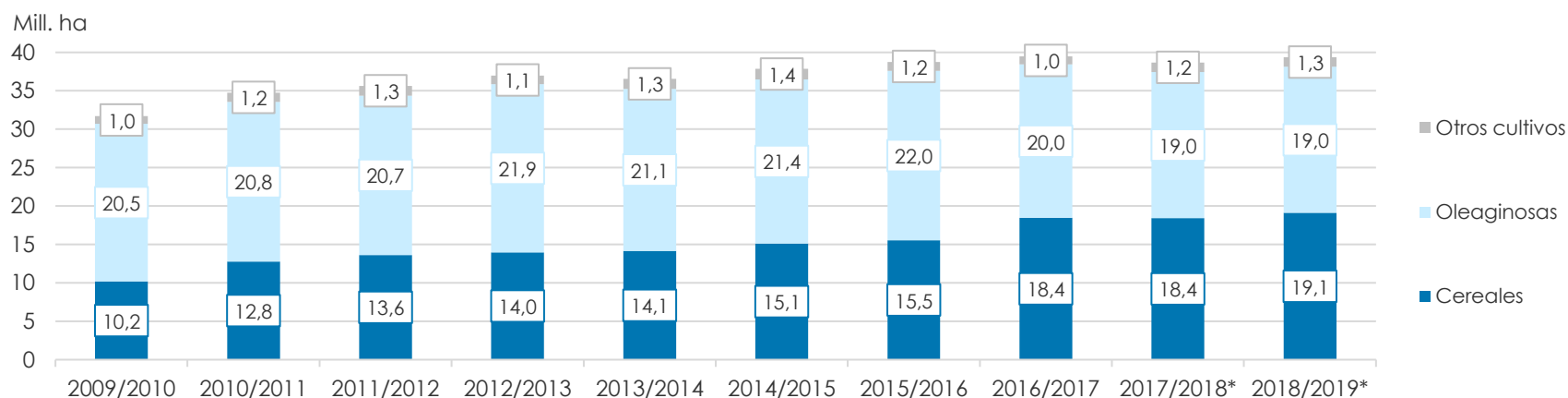
(*) Cifras Provisorias

ÁREA SEMBRADA DE GRANOS Y ALGODÓN DE LA REPÚBLICA ARGENTINA (en Ha)

CAMPAÑAS 2009/2010- 2018/2019 (*)

CULTIVOS	2009/2010	2010/2011	2011/2012	2012/2013	2013/2014	2014/2015	2015/2016	2016/2017	2017/2018*	2018/2019*
ALPISTE	11.000	17.000	14.000	14.000	28.000	26.000	19.000	32.000	15.000	27.000
ARROZ	220.000	258.000	237.000	233.000	243.000	239.000	215.000	206.000	202.000	195.000
AVENA	917.000	1.133.000	1.057.000	1.224.000	1.460.000	1.340.000	1.329.000	1.350.000	1.151.000	1.364.000
CEBADA	588.000	804.000	1.229.000	1.876.000	1.342.000	1.082.000	1.514.000	980.000	1.020.000	1.355.000
CENTENO	152.000	159.000	156.000	163.000	310.000	319.000	332.000	307.000	323.000	345.000
MAIZ	3.671.260	4.560.000	5.000.000	6.100.000	6.100.000	6.000.000	6.900.000	8.480.000	9.140.000	9.000.000
MIJO	33.000	37.000	42.000	41.300	16.000	11.000	13.000	6.940	6.380	8.000
SORGO GRANIFERO	1.033.000	1.233.000	1.266.000	1.158.000	997.000	840.000	843.000	728.000	640.000	530.000
TRIGO	3.556.000	4.580.000	4.630.000	3.160.000	3.650.000	5.260.000	4.380.000	6.360.000	5.930.000	6.290.000
Subtotal Cereales	10.181.260	12.781.000	13.631.000	13.969.300	14.146.000	15.117.000	15.545.000	18.449.940	18.427.380	19.114.000
CARTAMO	74.000	92.000	171.000	119.000	9.000	44.000	80.000	26.000	35.000	28.650
COLZA	12.000	13.000	30.000	93.000	72.000	56.000	37.000	25.000	18.300	18.700
GIRASOL	1.545.300	1.758.000	1.851.000	1.660.000	1.300.000	1.465.000	1.435.000	1.860.000	1.704.000	1.940.000
LINO	38.500	25.750	17.000	15.000	18.000	15.000	17.000	13.000	12.400	14.200
SOJA	18.860.000	18.885.000	18.670.000	20.000.000	19.700.000	19.790.000	20.479.000	18.057.000	17.260.000	17.000.000
Subtotal Oleaginosas	20.529.800	20.773.750	20.739.000	21.887.000	21.099.000	21.370.000	22.048.000	19.981.000	19.029.700	19.001.550
ALGODON	489.410	640.765	622.000	411.000	552.000	524.000	406.000	253.000	327.000	441.000
MANI	222.000	264.000	307.000	418.000	412.000	425.500	370.000	364.000	452.000	389.000
POROTO	268.000	273.000	338.000	277.000	352.000	438.000	377.000	424.000	418.000	421.000
Subtotal Otros Cultivos	979.410	1.177.765	1.267.000	1.106.000	1.316.000	1.387.500	1.153.000	1.041.000	1.197.000	1.251.000
TOTAL	31.690.470	34.732.515	35.637.000	36.962.300	36.561.000	37.874.500	38.746.000	39.471.940	38.654.080	39.366.550

(*) Cifras Provisorias

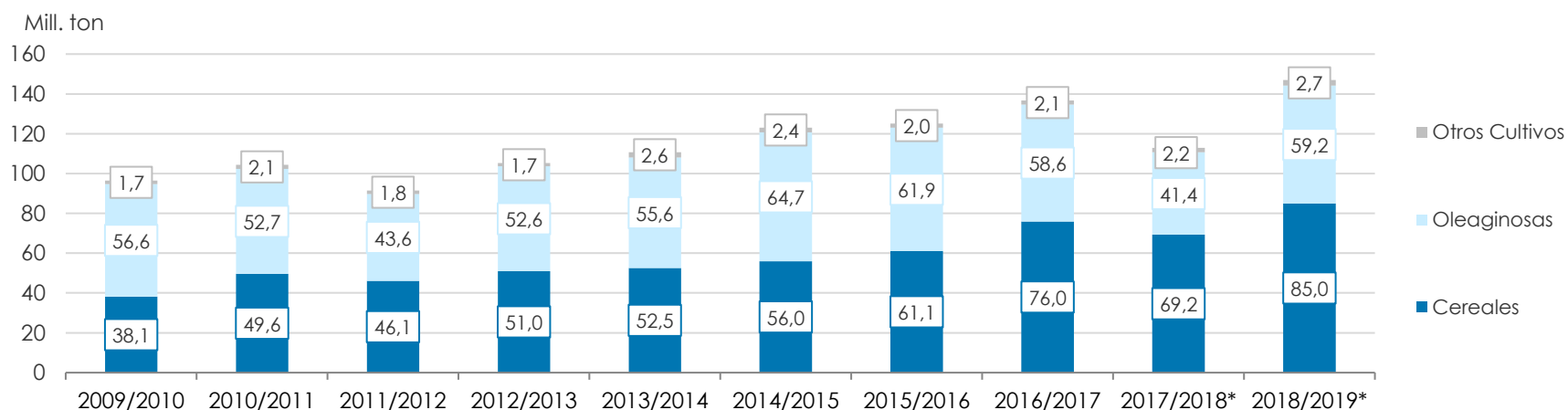


VOLÚMENES DE PRODUCCIÓN DE GRANOS Y ALGODÓN (en Ton)

CAMPAÑAS 2009/2010- 2018/2019 (*)

CULTIVOS	2009/2010	2010/2011	2011/2012	2012/2013	2013/2014	2014/2015	2015/2016	2016/2017*	2017/2018*	2018/2019*
ALPISTE	9.800	27.000	23.000	18.000	53.000	32.000	29.000	44.000	22.000	41.000
ARROZ	1.240.000	1.748.000	1.568.000	1.560.000	1.580.000	1.560.000	1.400.000	1.330.000	1.368.000	1.190.000
AVENA	182.000	660.000	415.000	496.000	445.000	525.000	553.000	785.000	492.000	572.000
CEBADA	1.370.000	2.980.000	4.100.000	5.170.000	4.730.000	2.920.000	4.950.000	3.300.000	3.740.000	5.060.000
CENTENO	25.100	44.000	43.000	40.000	52.000	97.000	61.000	79.000	86.000	87.000
MAIZ	22.663.000	23.800.000	21.200.000	32.100.000	33.000.000	33.800.000	39.800.000	49.500.000	43.460.000	57.000.000
MIJO	9.000	8.000	17.400	11.200	3.000	4.640	6.870	5.330	2.250	4.000
SORGO GRANIFERO	3.640.000	4.460.000	4.250.000	3.600.000	3.470.000	3.100.000	3.030.000	2.530.000	1.560.000	1.600.000
TRIGO	9.000.000	15.900.000	14.500.000	8.000.000	9.200.000	13.930.000	11.300.000	18.390.000	18.500.000	19.460.000
Subtotal Cereales	38.138.900	49.627.000	46.116.400	50.995.200	52.533.000	55.968.640	61.129.870	75.963.330	69.230.250	85.014.000
CARTAMO	44.000	56.000	108.000	50.000	3.000	29.000	52.000	18.000	28.000	24.000
COLZA	17.000	23.000	51.000	128.000	112.000	105.000	67.000	50.000	35.000	40.000
GIRASOL	2.224.000	3.672.000	3.340.000	3.100.000	2.060.000	3.160.000	3.000.000	3.550.000	3.540.000	3.800.000
LINO	52.000	32.000	21.000	17.000	20.000	17.000	20.000	17.000	14.000	19.500
SOJA	54.250.000	48.900.000	40.100.000	49.300.000	53.400.000	61.400.000	58.800.000	55.000.000	37.790.000	55.300.000
Subtotal Oleaginosas	56.587.000	52.683.000	43.620.000	52.595.000	55.595.000	64.711.000	61.939.000	58.635.000	41.407.000	59.183.500
ALGODON	760.000	1.038.000	709.000	543.000	1.019.000	795.000	670.000	616.000	814.000	873.000
MANI	611.000	701.000	686.000	1.026.000	1.170.000	1.000.000	1.000.000	1.080.000	921.000	1.287.000
POROTO	338.000	333.000	361.000	95.700	430.000	600.000	370.000	414.000	473.000	550.000
Subtotal Otros Cultivos	1.709.000	2.072.000	1.756.000	1.664.700	2.619.000	2.395.000	2.040.000	2.110.000	2.208.000	2.710.000
TOTAL	96.434.900	104.382.000	91.492.400	105.254.900	110.747.000	123.074.640	125.108.870	136.708.330	112.845.250	146.907.500

(*) Cifras Provisorias



PRODUCCIÓN DE CULTIVOS EN LA REPÚBLICA ARGENTINA

CAMPAÑA 2018/2019 (*)

CULTIVOS	ÁREA SEMBRADA	ÁREA NO COSECHADA	ÁREA COSECHADA	%	RENDIMIENTO	PRODUCCIÓN
	Miles ha (1)	Miles ha	Miles ha (2)		qq/ha (3)	Miles ton (2)*(3)/10
ALPISTE	27	0	27	99	15,4	41
ARROZ	195	12	183	94	64,9	1.190
AVENA	1.364	1.126	238	17	24,0	572
CEBADA	1.355	143	1.212	89	41,8	5.060
CENTENO	345	296	49	14	17,6	87
MAÍZ	9.000	1.800	7.200	80	79,2	57.000
MIJO	8	5	3	31	15,6	4
SORGO GRANIFERO	530	193	337	64	47,5	1.600
TRIGO	6.290	235	6.050	96	32,2	19.460
Subtotal Cereales	19.114	3.810	15.299	80	-	85.014
CÁRTAMO	29	0	29	100	8,5	24
COLZA	19	0	19	99	21,4	40
GIRASOL	1.940	65	1.875	97	20,3	3.800
LINO	14	0	14	100	13,7	20
SOJA	17.000	400	16.600	98	33,3	55.300
Subtotal Oleaginosas	19.002	465	18.536	98	-	59.184
ALGODÓN	441	108	333	75	26,2	873
MANÍ	389	1	388	99	33,2	1.287
POROTOS	421	1	420	99	13,1	550
TOTAL PAÍS	39.366	4.385	34.976	89	-	146.907

(*) Cifras Provisorias

HUMEDAD Y ESTADO DE LOS CULTIVOS

Desde el 24/01/20 al 30/01/2020

PROVINCIA	DELEGACIÓN	GIRASOL									
		Estadio Fenológico					Estado General				Humedad
		E	C	F	L	M	MB	B	R	M	
BUENOS AIRES	BAHÍA BLANCA	-	-	65	35	-	-	86	14	-	A/R
	BOLÍVAR	-	-	-	100	-	-	100	-	-	A
	BRAGADO	-	-	-	100	-	-	100	-	-	A
	GENERAL MADARIAGA	-	-	61	39	-	-	100	-	-	A
	JUNÍN	-	-	-	100	-	-	100	-	-	A
	LA PLATA	-	-	50	50	-	80	20	-	-	A
	LINCOLN	-	-	-	100	-	-	100	-	-	A
	PEHUAJÓ	-	-	-	100	-	20	80	-	-	A
	PERGAMINO	-	-	-	100	-	-	100	-	-	A
	PIGÜÉ	-	10	80	10	-	15	65	20	-	A/R
	SALLIQUELÓ	-	64	30	6	-	-	65	35	-	A/R
	TANDIL	-	16	84	-	-	-	100	-	-	A/R
	TRES ARROYOS	-	10	75	15	-	-	100	-	-	A/R
25 DE MAYO	-	-	38	62	-	-	100	-	-	A	
CÓRDOBA	LABOULAYE	-	-	30	70	-	10	90	-	-	A
	MARCOS JUÁREZ	-	-	-	100	-	-	100	-	-	A
	RÍO CUARTO	-	-	37	63	-	-	100	-	-	A
	SAN FRANCISCO	-	10	66	24	-	-	60	40	-	A/R
	VILLA MARÍA	-	-	-	-	-	-	-	-	-	-
ENTRE RÍOS	PARANÁ	-	-	-	100	-	-	100	-	-	A
	ROSARIO DEL TALA	-	-	-	100	-	-	100	-	-	A
LA PAMPA	GENERAL PICO	-	-	68	32	-	15	65	13	7	A/R
	SANTA ROSA	-	-	80	20	-	-	99	1	-	A/R/PS
SANTA FE	AVELLANEDA	-	-	-	-	100	-	81	19	-	A/E
	CAÑADA de GÓMEZ	-	-	-	-	100	25	40	35	-	A
	CASILDA	-	-	-	-	-	-	-	-	-	-
	RAFAELA	-	-	-	-	100	-	100	-	-	A/R
	VENADO TUERTO	-	-	-	100	-	-	100	-	-	A
CATAMARCA	CATAMARCA	-	-	-	-	-	-	-	-	-	-
CORRIENTES	CORRIENTES	-	-	-	-	-	-	-	-	-	-
CHACO	CHARATA	-	-	-	10	90	38	50	12	-	E/A/R
	ROQUE SÁENZ PEÑA	-	-	-	-	100	34	43	23	-	A/R
FORMOSA	FORMOSA	-	-	-	-	-	-	-	-	-	-
JUJUY	JUJUY	-	-	-	-	-	-	-	-	-	-
MISIONES	POSADAS	-	-	-	-	-	-	-	-	-	-
SALTA	SALTA	-	-	-	-	-	-	-	-	-	-
SAN LUIS	SAN LUIS	-	53	40	7	-	-	100	-	-	A/R
SANTIAGO DEL ESTERO	SANTIAGO DEL ESTERO	-	-	-	-	-	-	-	-	-	-
	QUIMILÍ	-	-	-	-	100	-	90	10	-	A/R
TUCUMÁN	TUCUMÁN	-	-	-	-	-	-	-	-	-	-

Las cifras expresan porcentaje de la superficie del área sembrada.

Estado general: MB: Muy Bueno, B: Bueno, R: Regular, M: Malo.

Humedad: A: Adecuada, R: Regular, E: Exceso, I: Inundación, PS: Principio de Sequía, S: Sequía.

Estadio Fenológico: E: Emergencia; C: Crecimiento; F: Floración; L: Llenado; M: Madurez

(*) La sumatoria puede ser inferior a 100, correspondiendo la diferencia a siembras aún sin emerger.

HUMEDAD Y ESTADO DE LOS CULTIVOS

Desde el 24/01/20 al 30/01/2020

PROVINCIA	DELEGACIÓN	Estadio Fenológico					MAÍZ Estado General				Humedad
		E	C	F	L	M	MB	B	R	M	
BUENOS AIRES	BAHÍA BLANCA	-	87	13	-	-	-	85	15	-	A/R
	BOLÍVAR	-	-	50	50	-	-	100	-	-	A
	BRAGADO	-	30	-	70	-	-	100	-	-	A
	GENERAL MADARIAGA	-	50	50	-	-	-	100	-	-	A/R
	JUNÍN	-	3	19	78	-	-	100	-	-	A
	LA PLATA	-	50	50	-	-	60	40	-	-	A
	LINCOLN	-	17	-	83	-	-	100	-	-	A
	PEHUAJÓ	-	-	3	97	-	33	67	-	-	A
	PERGAMINO	-	27	-	73	-	-	100	-	-	A
	PIGÜÉ	-	54	42	4	-	16	76	8	-	A/R
	SALLIQUELÓ	-	72	22	6	-	-	66	34	-	A/R
	TANDIL	-	47	53	-	-	-	90	10	-	A/R
	TRES ARROYOS	-	60	36	4	-	-	100	-	-	A/R
25 DE MAYO	-	39	10	51	-	25	75	-	-	A	
CÓRDOBA	LABOULAYE	-	-	90	10	-	10	85	5	-	A
	MARCOS JUÁREZ	-	1	15	84	-	10	86	4	-	A
	RÍO CUARTO	-	67	11	22	-	-	98	2	-	A/R
	SAN FRANCISCO	-	38	42	20	-	2	62	36	-	R/PS
	VILLA MARÍA	-	35	35	30	-	4	85	11	-	A
ENTRE RÍOS	PARANÁ	-	10	-	90	-	-	89	11	-	A
	ROSARIO DEL TALA	-	6	-	82	12	13	70	15	2	A/R
LA PAMPA	GENERAL PICO	-	44	33	23	-	26	49	15	10	A/R
	SANTA ROSA	-	42	32	26	-	-	75	25	-	A/R/PS
SANTA FE	AVELLANEDA	5	-	17	49	29	-	85	15	-	E/A/R
	CAÑADA de GÓMEZ	-	34	-	30	36	30	30	40	-	A
	CASILDA	-	14	-	86	-	24	66	10	-	A
	RAFAELA	-	16	-	84	-	-	100	-	-	A/R
	VENADO TUERTO	-	-	20	80	-	-	100	-	-	A
CATAMARCA	CATAMARCA	80	20	-	-	-	-	100	-	-	R
CORRIENTES	CORRIENTES	-	-	-	100	-	24	76	-	-	A
CHACO	CHARATA	3	77	5	12	3	78	22	-	-	A/R
	ROQUE SÁENZ PEÑA	19	81	-	-	-	-	100	-	-	A
FORMOSA	FORMOSA	10	90	-	-	-	-	100	-	-	A
JUJUY	JUJUY	50	50	-	-	-	-	100	-	-	A
MISIONES	POSADAS	-	-	-	-	-	45	55	-	-	A
SALTA	SALTA	20	50	-	-	-	-	95	5	-	A/R
SAN LUIS	SAN LUIS	-	63	18	19	-	-	100	-	-	A/R
SANTIAGO DEL ESTERO	SANTIAGO DEL ESTERO	-	78	22	-	-	-	100	-	-	A/R
	QUIMILÍ	10	87	3	-	-	-	97	3	-	A/R
TUCUMÁN	TUCUMÁN	68	32	-	-	-	-	100	-	-	R/A

Las cifras expresan porcentaje de la superficie del área sembrada.

Estado general: MB: Muy Bueno, B: Bueno, R: Regular, M: Malo.

Humedad: A: Adecuada, R: Regular, E: Exceso, I: Inundación, PS: Principio de Sequía, S: Sequía.

Estadio Fenológico: E: Emergencia; C: Crecimiento; F: Floración; L: Llenado; M: Madurez

(*) La sumatoria puede ser inferior a 100, correspondiendo la diferencia a siembras aún sin emerger.

HUMEDAD Y ESTADO DE LOS CULTIVOS

Desde el 24/01/20 al 30/01/2020

PROVINCIA	DELEGACIÓN	SOJA de primera										SOJA de segunda										Humedad		
		Estadio Fenológico					Estado General					Estadio Fenológico					Estado General							
		E	C	F	L	M	MB	B	R	M	E	C	F	L	M	MB	B	R	M					
BUENOS AIRES	BAHIA BLANCA	-	-	-	-	-	-	-	-	-	-	-	-	-	-	-	-	-	-	-	-	-	-	-
	BOLIVAR	-	-	34	66	-	-	100	-	-	-	50	50	-	-	-	100	-	-	-	100	-	-	A
	BRAGADO	-	-	80	20	-	-	100	-	-	-	100	-	-	-	-	100	-	-	-	100	-	-	A
	GENERAL MADARIAGA	-	66	34	-	-	-	100	-	-	-	100	-	-	-	-	100	-	-	-	100	-	-	A/R
	JUNIN	-	-	12	88	-	-	100	-	-	-	100	-	-	-	-	100	-	-	-	100	-	-	A
	LA PLATA	-	70	30	-	-	90	10	-	-	-	100	-	-	-	90	10	-	-	-	100	-	-	A
	LINCOLN	-	-	80	20	-	-	100	-	-	-	28	72	-	-	-	100	-	-	-	100	-	-	A
	PEHUAJO	-	-	50	50	-	26	69	5	-	-	100	-	-	-	100	-	-	-	-	100	-	-	A
	PERGAMINO	-	-	56	44	-	-	100	-	-	-	78	22	-	-	-	100	-	-	-	100	-	-	A
	PIGÜE	-	50	50	-	-	16	47	37	-	5	95	-	-	-	-	24	50	26	-	100	-	-	A/R
	SALLIQUELO	-	76	24	-	-	-	60	40	-	10	90	-	-	-	-	60	40	-	-	100	-	-	A/R
	TANDIL	-	27	73	-	-	-	80	20	-	2	88	-	-	-	-	80	20	-	-	100	-	-	A/R
	TRES ARROYOS	-	53	43	4	-	-	-	-	-	10	90	-	-	-	-	-	-	-	-	100	-	-	A/R
	25 DE MAYO	-	4	75	21	-	21	79	-	-	-	92	8	-	-	-	100	-	-	-	100	-	-	A
CORDOBA	LABOULAYE	-	-	60	40	-	-	100	-	-	-	85	15	-	-	15	85	-	-	-	100	-	-	A
	MARCOS JUAREZ	-	-	2	98	-	13	85	2	-	-	5	95	-	-	2	84	14	-	-	100	-	-	A/R
	RIO CUARTO	-	-	90	10	-	-	100	-	-	-	99	1	-	-	-	100	-	-	-	100	-	-	A/R
	SAN FRANCISCO	-	20	54	26	-	3	60	37	-	-	54	40	6	-	1	58	41	-	-	100	-	-	R/PS
	VILLA MARIA	-	12	56	32	-	-	100	-	-	-	64	35	1	-	-	100	-	-	-	100	-	-	A
ENTRE RIOS	PARANA	-	8	92	-	-	-	100	-	-	-	60	40	-	-	-	100	-	-	-	100	-	-	A
	ROSARIO DEL TALA	-	70	26	4	-	48	44	8	-	-	93	7	-	-	9	72	17	2	-	100	-	-	A
LA PAMPA	GENERAL PICO	-	-	100	-	-	27	57	16	-	-	100	-	-	-	30	50	20	-	-	100	-	-	A/R
	SANTA ROSA	-	28	72	-	-	-	79	21	-	-	100	-	-	-	-	80	20	-	-	100	-	-	A/R/PS
SANTA FE	AVELLANEDA	-	70	20	10	-	-	89	11	-	-	95	5	-	-	-	76	24	-	-	100	-	-	A/R
	CASILDA	-	-	-	100	-	24	76	-	-	-	20	80	-	-	16	74	10	-	-	100	-	-	A/R
	CAÑADA de GOMEZ	-	-	33	67	-	43	42	15	-	-	33	40	27	-	42	44	14	-	-	100	-	-	A
	RAFAELA	-	-	42	58	-	-	100	-	-	-	56	44	-	-	-	100	-	-	-	100	-	-	A/R
	VENADO TUERTO	-	-	90	10	-	-	100	-	-	-	10	90	-	-	-	100	-	-	-	100	-	-	A
CATAMARCA	CATAMARCA	70	30	-	-	-	-	100	-	-	70	30	-	-	-	-	100	-	-	-	100	-	-	R
CORRIENTES	CORRIENTES	-	50	50	-	-	31	69	-	-	-	100	-	-	-	20	80	-	-	-	100	-	-	A
CHACO	CHARATA	-	81	11	8	-	45	54	-	1	-	84	9	7	-	69	31	-	-	-	100	-	-	A/R
	ROQUE SAENZ PEÑA	-	99	1	-	-	44	56	-	-	-	98	1	1	-	52	48	-	-	-	100	-	-	A
FORMOSA	FORMOSA	-	100	-	-	-	-	100	-	-	-	-	-	-	-	-	-	-	-	-	100	-	-	A
JUJUY	JUJUY	30	70	-	-	-	-	100	-	-	30	70	-	-	-	-	100	-	-	-	100	-	-	A/S
MISIONES	POSADAS	-	-	-	-	-	-	-	-	-	-	-	-	-	-	-	-	-	-	-	100	-	-	-

HUMEDAD Y ESTADO DE LOS CULTIVOS

Desde el 24/01/20 al 30/01/2020

PROVINCIA	DELEGACIÓN	SOJA de primera										SOJA de segunda										Humedad
		Estadio Fenológico					Estado General					Estadio Fenológico					Estado General					
		E	C	F	L	M	MB	B	R	M	E	C	F	L	M	MB	B	R	M			
SALTA	SALTA	20	80	-	-	-	-	92	8	-	25	75	-	-	-	-	90	10	-	A/R		
SAN LUIS	SAN LUIS	-	100	-	-	-	-	100	-	-	-	100	-	-	-	-	100	-	-	A/R		
SANTIAGO DEL ESTERO	SANTIAGO DEL ESTERO	-	80	20	-	-	-	100	-	-	1	79	20	-	-	-	100	-	-	A/R		
	QUIMILÍ	-	78	22	-	-	-	99	1	-	-	95	5	-	-	-	100	-	-	A/R		
TUCUMÁN	TUCUMÁN	70	30	-	-	-	-	100	-	-	60	40	-	-	-	-	100	-	-	A/R		

Las cifras expresan porcentaje de la superficie del área sembrada.

Estado general: MB: Muy Bueno, B: Bueno, R: Regular, M:Malo.

Humedad: A: Adecuada, R: Regular, E: Exceso, I : Inundación, PS: Principio de Sequía, S: Sequía.

Estadio Fenológico: E: Emergencia; C:Crecimiento; F: Floración; L: Llenado; M: Madurez

(*) La sumatoria puede ser inferior a 100, correspondiendo la diferencia a siembras aún sin emerger.